

Elisión de la /d/ intervocálica en hablantes de nivel sociocultural bajo de Sevilla

Elision of intervocalic /d/ in the speakers of the low sociolect from Sevilla

Rafael Jiménez Fernández

Universidad de Cádiz

rafael.jimenezfernandez@uca.es

Resumen

El objetivo de esta investigación es analizar qué factores lingüísticos, sociales y estilísticos condicionan el proceso de elisión de la /d/ intervocálica entre hablantes pertenecientes al sociolecto bajo de la ciudad de Sevilla. Para ello hemos tomado las grabaciones de las entrevistas semidirigidas de 24 hablantes correspondientes al corpus PRESEEA Sevilla, distribuidos según sexo, edad y nivel sociocultural. Los resultados se han obtenido mediante un análisis estadístico de correlaciones y de regresión (efectuado a través del programa *GoldVarb X*), que estudia la incidencia de las variables lingüísticas independientes en la pérdida del sonido dental, y muestran que en el entorno general (vocal_vocal) la frecuencia de casos de elisión es menor que la de mantenimiento, mientras que en el entorno propicio *-ado* los índices de frecuencia se sitúan por encima del 90 % en muchos hablantes.

Palabras clave: sociolingüística, variación fonológica, elisión de /d/ intervocálica, sociolecto bajo.

Abstract

The aim of this paper is to analyze what linguistic, social and stylistic factors influence the process of elision of the intervocalic /d/ phoneme in the speakers from the low sociolect of city of Sevilla. For this purpose, the study is based on recordings of semi-structured surveys from 24 speakers in the corpus PRESEEA Sevilla, distributed by sex, age and socio-cultural level. The results, which have been obtained from the application of statistic correlations and regression analyses (*GoldVarb X*) in order to study the influence of independent linguistic variables in the loss of dental sound, show that in the general phonetic context the frequency indices of elision is less than the conservation, while in the *-ado* phonetic context the frequency indices of elision are above 90 %.

Keywords: sociolinguistic, phonological variation, elision of /d/, low sociolect.

1. INTRODUCCIÓN

El debilitamiento y la elisión de la /d/ en contexto intervocálico es un fenómeno de variación fonética muy conocido y documentado en la mayoría de comunidades dialectales del español, más frecuente en la España peninsular que en América o Canarias (Henríquez Ureña, 1975: 139 y 145; Zamora Vicente, 1970: 412). Como es sabido, se trata de un proceso de origen interno (Moreno Fernández, 2004) atestiguado ya desde finales del siglo XIV en las desinencias verbales terminadas en *-des* y que posteriormente se extiende a escritos descuidados o muy vulgares en el siglo XVI (así, por ejemplo, el *quedao* del *Cancionero* de Pedro del Pozo de 1547 o el *calsaos* americano de 1583). Durante los siglos XVI y XVII la pérdida de la dental en posición intervocálica se generaliza no solo en el mediodía peninsular sino también en Madrid, donde, en 1701, el gramático francés Maunory recoge la desaparición del sonido en participios trisílabos o tetrasílabos terminados en *-ado* y no en otros bisílabos ni en los sustantivos (Zamora Vicente, 1970: 66; Lapesa 1981: 389).

Actualmente, y después de los resultados arrojados por numerosos trabajos, se considera que en la variación del segmento *-d/-* se produce un conflicto entre dos principios universales antagónicos: “por un lado, la tendencia a la automatización de un fenómeno no marcado que facilita la pronunciación y requiere un mínimo esfuerzo articulatorio (constricción de no marcación); por otro, la conservación del léxico y de las estructuras gramaticales, que requiere la máxima aproximación entre la forma superficial realizada y la forma subyacente (constricción de fidelidad)” (Villena *et al.*, 2011: 313).

En cuanto a su consideración social, la realidad es que con el transcurrir de los años la penetración del fenómeno en los estratos más altos ha influido positivamente en un cambio de actitud hacia la pérdida de la *-d-*. Si en un principio fue un hecho muy frecuente en el habla vulgar, sobre todo en las terminaciones de participios en *-ado*, desde hace mucho tiempo se puede constatar entre hablantes de nivel sociocultural alto cuando se expresan en registros formales (Molina, 2001: 84). Este claro avance de la elisión de la /d/ entre individuos cultos, y más allá de las situaciones comunicativas coloquiales cotidianas, ha supuesto que la condena normativa contra la pérdida de esta consonante, tachada generalmente de pronunciación vulgar, haya perdido bastante fuerza entre quienes dictaminan cuáles deben ser los usos ejemplares de nuestra lengua.

En Andalucía, ámbito geográfico caracterizado dialectalmente por extremarse la caída de la fricativa intervocálica (Lapesa, 1981: 506; Salvador, 1986: 64, 74; Zamora Vicente, 1970: 316), podemos afirmar que el debilitamiento y posterior pérdida de la *-d-* se realiza hoy día en una diversidad de contextos fónicos y con una importante aceptación social, moderada en los estratos de hablantes cultos y muy acusada, en cambio, en los sociolectos bajos. Hemos de señalar en esta zona dialectal andaluza las aportaciones procedentes de comunidades urbanas como Granada, Jaén y Málaga (Moya, 1979; Villena, 2003, Moya & García Wiedemann, 2009; Villena *et al.*, 2011; Moya, 2012; Moya *et al.*, 2012; Villena & Moya, 2016). Para el resto de España, tenemos que destacar las investigaciones llevadas a cabo en Madrid y Valencia por Gómez Molina (2005), Molina (2006, 2009), Gómez Molina & Gómez Devís (2010), Gómez Molina, Molina y Paredes (2012), Gómez Molina

(2013) y Molina & Paredes (2014, 2015); y también en Canarias (Alvar, 1972; Samper, 1990 y 1996; Samper & Pérez, 2003; Samper & Hernández, 2010; Almeida, 2011; Samper, 2011).

En lo que se refiere al español americano, disponemos de información bibliográfica acerca de la variación fónica de la /d/- en distintas comunidades de habla. Cabe mencionar al respecto, entre otras, las contribuciones sociolingüísticas sobre el español de Caracas (D'Introno & Sosa, 1986; Malaver & Perdomo, 2016), Cuba (Isbasescu, 1968; López Morales, 1971), Lima (Caravedo, 1990), México (Martín Butragueño, 2014), Panamá (Cedergren, 1979), Puerto Cabello (Navarro, 1983 y 1995), San Juan de Puerto Rico (López Morales, 1983), Santiago de los Caballeros (Alba, 2000) y Santo Domingo (Henríquez Ureña, 1975).

Si bien la mayoría de trabajos aquí reseñados tiene en común el empleo de una metodología de investigación basada en el análisis cuantitativo del fenómeno lingüístico en cuestión, solo algunos responden a las indicaciones metodológicas del proyecto panhispánico PRESEEA (Proyecto para el Estudio Sociolingüístico del Español de España y América) (Moreno Fernández, 1996, 2005), al que pertenecen varios equipos de investigadores que estudian el español hablado en las ciudades de Alcalá de Henares, Granada, Lérida, Málaga, Las Palmas de Gran Canaria, Valencia y, desde hace unos años, también Sevilla.

Conforme a la metodología de dicho proyecto, se parte de un estudio multivariable sobre la dental utilizando una hoja de codificación con la variable dependiente y 25 variables independientes (lingüísticas, estilísticas y sociales). Nuestro trabajo¹ se ajusta a las mismas directrices y se suma de este modo a otros tantos desarrollados en el sur peninsular con la intención de examinar los factores que inciden (favoreciendo o bien frenando) en la elisión de la dental en posición intervocálica en una muestra de sujetos de una población urbana determinada.

Así pues, nuestro objetivo se centra en estudiar los factores lingüísticos, estilísticos y sociales condicionantes de la elisión de la /d/ intervocálica en el español hablado de la ciudad de Sevilla (sociolecto bajo). Creemos que atender a este tipo de sociolecto resulta de especial interés para corroborar que, efectivamente, “la difusión de la elisión se caracteriza sociolingüísticamente como un ‘cambio desde abajo’, que comenzó extendiéndose a todos los contornos fónicos entre los grupos de bajo estatus” (Molina & Paredes, 2014: 58).

Para conseguir dicho propósito, hemos calculado las frecuencias de elisión en el entorno general como fase previa al análisis de correlaciones bivariantes mediante el cual hemos medido el grado de dependencia entre las variables observadas. Asimismo hemos llevado a cabo un análisis multivariante de regresión logística para comprobar la interacción conjunta

¹ Esta investigación se ha realizado con los materiales del *Proyecto de Estudio Sociolingüístico del Español de España y América (PRESEEA)* de la ciudad hispalense, recopilados por los miembros del grupo de investigación *Sociolingüística Andaluza: Estudio Sociolingüístico del Habla de Sevilla* (HUM 141). Este trabajo se encuadra específicamente entre los objetivos del Proyecto *Patrones Sociolingüísticos del Español de Sevilla (PASOS-SE)*, Proyecto I+D Excelencia, convocatoria de 2015, financiado por el Ministerio de Economía y Competitividad de España (referencia FFI2015-68171-C5-3-P, MINECO/FEDER/UE).

de todos los factores, así como para determinar el peso específico de cada variante en la pérdida de la dental. Además, el trabajo se detiene en la observación del comportamiento lingüístico que presenta cada uno de los individuos, ante el fenómeno de elisión, en los dos entornos más extremos: entorno general y entorno *-ado* (Molina & Paredes, 2014).

Teniendo en cuenta lo anterior, hemos formulado las siguientes hipótesis de investigación:

- Sobre el entorno general:
 1. El nivel sociocultural bajo es un factor que propicia intensamente la pérdida de la /d/- y, en consecuencia, determinante para explicar la variación de la dental intervocálica en la capital andaluza. Aquella se encuentra en un proceso mucho más avanzado entre los hablantes sevillanos pertenecientes al sociolecto bajo que entre los individuos del sociolecto alto.
 2. Los factores internos (lingüísticos) son más condicionantes en la variación que los factores externos.
 3. Las vocales que preceden y siguen a la dental inciden decisivamente sobre la elisión. De este modo el contorno vocálico se convierte en la variable más influyente de entre las lingüísticas.
 4. La pérdida de la /d/ se produce cuando esta se encuentra en los morfemas gramaticales y derivativos de la palabra, en tanto que se frena si aparece en el lexema. En este caso, la omisión de la dental se da fundamentalmente en unidades lingüísticas muy empleadas discursivamente (*todo, nada*).
 5. La variante elidida se observa con mucha frecuencia en la mayoría de categorías gramaticales donde existe posibilidad de variación fonética. Son los participios verbales y adjetivos derivados los que concentran los índices más elevados de omisión del segmento dental. En ellos la elisión se manifiesta acusadamente en la terminación *-ado*, correspondiente a la primera conjugación verbal. Asimismo se observa bastante más desgaste de la /d/ en las terminaciones en *-odo, -ada e -ido* entre hablantes de nivel sociocultural bajo que en los de estratos más altos.

- Sobre el entorno *-ado*:
 6. Este entorno fónico es el más favorecedor en la elisión de la dental y, por consiguiente, donde el proceso ha avanzado extraordinariamente. En relación con el comportamiento lingüístico de los individuos en este contexto, la pérdida de la dental sonora arroja unos coeficientes muy elevados.

2. METODOLOGÍA

El corpus oral se compone de 24 entrevistas semidirigidas grabadas a informantes del sociolecto bajo (estudios primarios) de la ciudad de Sevilla, seleccionados mediante un muestreo por cuotas de afijación uniforme según sexo y edad, con 4 individuos por casilla.²

² Consta de 12 mujeres y 12 hombres distribuidos en tres grupos de edad (primera generación, de 20 a 34 años; segunda generación, entre 35 y 54 años y tercera generación: 55 años en adelante).

Se registraron todas las ocurrencias con -d- en contexto intervocálico (v_v)³ halladas durante los cinco minutos iniciales de la grabación de la entrevista, los cinco del medio y los cinco del final.

Dentro del estudio cuantitativo sobre el proceso de elisión se ha realizado un análisis de correlaciones bivariantes en el entorno general entre la variable dependiente y las 20 variables independientes (lingüísticas, estilísticas y sociales) mediante la aplicación del programa estadístico SPSS (versión 15.0). Con ello hemos obtenido unas tablas de contingencia en las que se detallan los valores de las frecuencias absolutas y relativas de cada correlación junto con las pruebas de significación estadística de los resultados. Posteriormente hemos empleado otro programa estadístico, el *GoldVarb X* (Sankoff *et al.* 2005), a fin de efectuar el análisis multivariable de regresión logística que nos permita calcular la probabilidad de incidencia de los distintos grupos de factores sobre la variable dependiente.

En cuanto a las variables independientes, todas las que se relacionan a continuación obtuvieron significación estadística, es decir, hubo incidencia de aquellas sobre la realización de la dental intervocálica:⁴

- a. Lingüísticas: posición del acento, número de sílabas de la palabra donde aparece la dental, estructura acentual de la palabra, entorno vocálico previo y posterior, entorno consonántico en la palabra, categoría léxica, categoría gramatical de la palabra donde se encuentra la dental, homofonía, funcionalidad, presencia de la dental en el límite morfemático, difusión léxica y asimilación al turno de palabra anterior.
- b. Estilísticas: tenor-edad y tenor-proximidad.
- c. Sociolingüísticas: sexo.

No hubo, sin embargo, correlación alguna entre la -/d/- y las siguientes variables: entorno consonántico de la secuencia, grado de especialización del tema que se trata durante la entrevista, fase de la interacción y edad.

3. RESULTADOS

3.1. Análisis de la variable /d/ intervocálica según los entornos fónicos

Se han establecido cuatro entornos fónicos para comprobar hasta qué punto estos pueden llegar a condicionar la retención o pérdida de la variable dependiente. En primer lugar, se analiza el *entorno general* (v_v) a partir del cual efectuamos el cálculo probabilístico global y en el que se incorporan todas las ocurrencias con -/d/- intervocálica recogidas del corpus general de datos, con un total de 2310 casos (*acostumbrado, además, ayudar, cada, criado,*

³ Se excluyen los casos donde a la /d/ le precede una semivocal (“raudo”) o le sigue una semiconsonante (“estudio”). Como se ha advertido en otras investigaciones similares, en ese contexto la conservación del segmento dental no presenta excepción alguna (Alba, 2000: 7)

⁴ Las variables fueron seleccionadas del documento “Análisis de la /d/ intervocálica. Propuesta de codificación”, elaborado por los equipos PRESEEA para el análisis de la dental sonora (<preseea.linguas.net/metodología>).

despegada, edad, enfermedad, humedad, médico, nada, puedo, todo, vida). En segundo lugar, pasamos al *entorno restringido* (v[+acento]_v[-acento]), con 1798 casos, constituido solo por palabras paroxítonas en donde el sonido dental va precedido de una vocal acentuada (*acostumbrado, cada, criado, despegada, nada, puedo, todo, vida*). A continuación, el análisis se detiene en el *entorno morfológico*. Aquí se computan los contextos fónicos en los que la dental ocupa el segmento morfológico de la palabra (*acostumbrado, criado, despegada, enfermedad, humedad*); este corpus consta de 883 casos. Finalmente, el *entorno (-ado)*, el contexto más restrictivo de todos pues únicamente reúne aquellos casos en los cuales la dental forma parte de la terminación *-ado*, con un total de 509 palabras (*acostumbrado, criado*).

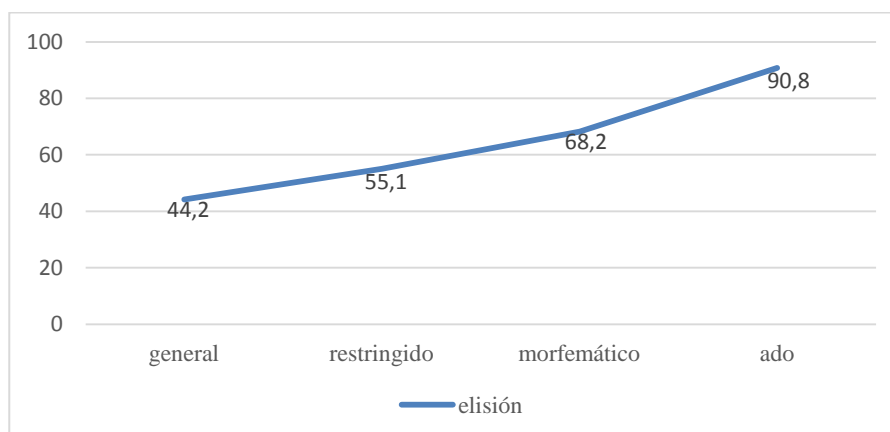
Tabla 1. Elisión de la /d/ según los entornos fónicos

	FRECUENCIA	PORCENTAJE	TOTAL
Entorno general	1022	44,2	2310 ⁵
Entorno restringido	991	55,1	1798
Entorno morfológico	603	68,2	883
Entorno <i>-ado</i>	462	90,8	509

Según puede observarse en la tabla 1, comprobamos cómo los valores porcentuales de la elisión se distribuyen de modo ascendente conforme pasamos del entorno general a los siguientes: 44,2 %, 55,1 %, 68,2 % y 90,8 %. Además, solo en el entorno general el porcentaje de elisión se sitúa por debajo del 50 %. Por otra parte, los entornos más favorecedores (morfológico, *-ado*) mantienen menor número de ocurrencias de elisión, en tanto que los entornos lingüísticos más restrictivos con el proceso de pérdida (general y restringido) son los más frecuentes. En el gráfico siguiente puede corroborarse, efectivamente, la progresión advertida así como el punto de partida porcentual tan elevado de la solución cero fonético (44,2 %).

⁵ Solo se ha considerado la variante elidida de la variable dependiente (cero fonético [∅]); no obstante, se puede deducir fácilmente el número de frecuencias y porcentajes de la variante mantenida (ya fuera en su articulación como aproximante plena [ð] o relajada [ð̞]) a partir de los cálculos que ofrecemos.

Gráfico 1. Porcentaje de elisión de /d/ según los entornos fónicos



3.2. Variables lingüísticas: fónicas

Mostramos seguidamente los resultados obtenidos tras realizar el análisis estadístico de correlaciones bivariantes⁶ por el cual hemos medido la relación entre variables dentro del entorno general.

3.2.1. Acento

La posición del acento es un factor muy importante para determinar la elisión del segmento dental ya que la -/d/- tiende a perderse después de la sílaba acentuada en una palabra llana. Nuestros datos señalan, en efecto, esa tendencia. Según puede comprobarse en la tabla siguiente, el entorno lingüístico que más impulsa la elisión se produce cuando el acento precede inmediatamente a la /d/, con un 54,2 %. Se trata de un contexto donde encontramos palabras como *abogado*, *cada*, *cambiado*, *dado*, *demasiado*, *estado*, *gustado*, *lado*, *nada*, *puede*, *sido*, *todo*, *vida*, etc. El resto de contornos no propicia la desaparición de la dental. Se observan unos porcentajes muy bajos: 6,3 % cuando el acento sigue inmediatamente (*toavía* por *todavía*) y 6,6 % si este aparece en sílaba tónica (*complicaiïlla* por *complicadilla*; *joer* por *joder*). Cuando el acento se aleja de la sílaba que contiene la dental, ya la preceda (*pérdidas*, *métodos*, *cómoda*) o la siga mediatamente (*educación*, *tradicional*), no existe ningún ejemplo de elisión.

⁶ Para determinar la existencia o no de relación entre dos variables se realizan diferentes pruebas de significación estadística. Se trata de comprobar si las variables independientes influyen en la variación de la variable dependiente. Para comprobar la existencia o no de asociación entre ellas se utiliza el coeficiente estadístico Chi Cuadrado de Pearson y, por otro lado, para averiguar la intensidad de dicha asociación recurrimos al coeficiente V de Cramer (cuyos valores son entre 0 y 1). En cuanto al valor de *p*, que evalúa si el valor estadístico Chi Cuadrado es significativo o no, debe interpretarse de la siguiente manera: si es menor de 0,05 se rechaza la hipótesis nula o de independencia entre las variables en favor de la hipótesis alternativa o hipótesis de asociación entre las variables.

Tabla 2. Posición del acento con relación a la sílaba de la variable

	FRECUENCIA	PORCENTAJE	TOTAL
Precede mediatamente	0	0,0	12
Precede inmediatamente	993	54,2	1833
Sigue mediatamente	0	0,0	19
Sigue inmediatamente	6	6,3	95
Sílaba tónica	23	6,6	351
Chi ² = 355,397 (4). Sig. ,000			
V de Cramer = ,392. Sig. ,000			

3.2.2. Número de sílabas

Según el número de sílabas, la elisión alcanza su valor porcentual más elevado en las palabras trisílabas (47,5 %) (*sentao* por *sentado*, *mirao* por *mirado*) y en las polisílabas, también coincidiendo en idénticas cifras (47,5 %) (*alumnao* por *alumnado*, *obligao* por *obligado*). Son las palabras bisílabas las que ofrecen algo más de resistencia hacia la elisión, aunque mantienen unos resultados porcentuales nada bajos (40,4 %). Recuérdese que en esta variante se recogen casos como *todo(s)*, *toda(s)*, *nada*, *dado* o *lado*, tan proclives a perder el sonido dental, sobre todo entre hablantes de menor instrucción educacional.

Tabla 3. Número de sílabas de la palabra

	FRECUENCIA	PORCENTAJE	TOTAL
Bisílaba	433	40,4	1071
Trisílaba	349	47,5	734
Polisílaba	240	47,5	505
Chi ² = 11,768 (2). Sig. ,003			
V de Cramer = ,071. Sig. ,003			

3.2.3. Estructura acentual

La estructura acentual nos muestra la notable incidencia de las palabras llanas sobre la elisión (1013/2042, 49,6 %). Significa esto que, cuando el acento recae en la penúltima sílaba, se favorece intensamente la elisión. En el resto de contextos de esta variable (tabla 4) no existe rastro de omisión de la dental sonora en las palabras proparoxítonas; por su parte, las oxítonas favorecen intensamente la retención pues son muy pocos los casos con elisiones (3,8 %).

Tabla 4. Estructura acentual

	FRECUENCIA	PORCENTAJE	TOTAL
Proparoxítona	0	0,0	33
Paroxítona	1013	49,6	2042
Oxítona	9	3,8	235

Chi² = 205,600 (2). Sig. ,000
V de Cramer = ,298. Sig. ,000

3.2.4. Entorno vocálico

Como es sabido, en el contorno vocálico se atiende a los efectos que ejercen las vocales que preceden y siguen a la dental en el proceso de elisión.

En el entorno vocálico previo son las vocales tónicas (*á, ó, í*) las que propician con más intensidad la elisión: [á] 609 casos, [ó] 251 e [í] 127. En la tabla 5 puede verse los altos porcentajes alcanzados por la [á] y [ó] tónicas (71,1 % y 57,0 %, respectivamente). La jerarquía de estas vocales es la siguiente: [á] 71,1 %; [ó] 57,0 %; [í] 37,1 %; [o] 14,6; [a] 10,7 %; [é] 2,9 %; [e] 2,9 %; resto 0,0 %.

Tabla 5. Entorno vocálico previo

	FRECUENCIA	PORCENTAJE	TOTAL
i	0	0,0	114
u	0	0,0	28
e	4	2,9	138
o	14	14,6	96
a	12	10,7	112
í	127	37,1	342
ú	0	0,0	12
é	5	2,9	171
ó	251	57,0	440
á	609	71,1	857

Chi² = 707,556 (9). Sig. ,000
V de Cramer = ,553. Sig. ,000

En el entorno vocálico posterior, por el contrario, las vocales átonas son las más influyentes y entre ellas, de modo muy destacable, la vocal [o] es la que más determina la pérdida del sonido dental. La gradación queda ordenada así: [o] 67,1 %; [a] 38,0 %; [í] 15,5 %; [é] 13,2 %, [á] 1,8; resto 0,0 %.

Tabla 6. Entorno vocálico posterior

	FRECUENCIA	PORCENTAJE	TOTAL
i	0	0,0	43
u	0	0,0	24
e	0	0,0	164
o	796	67,1	1187
a	202	38,0	532
í	11	15,5	71
ú	0	0,0	5
é	10	13,2	76
ó	0	0,0	39
á	3	1,8	169

$\chi^2 = 654,320$ (9). Sig. ,000

V de Cramer = ,532. Sig. ,000

A la vista de los datos expuestos, no cabe duda de que el contexto fónico más favorecedor es el conformado por una vocal previa tónica y una vocal posterior: [vocal tónica]_[vocal átona]. Si combinamos ambos entornos vocálicos, obtenemos una serie de terminaciones que detallamos en la siguiente tabla e ilustramos en el gráfico 2:

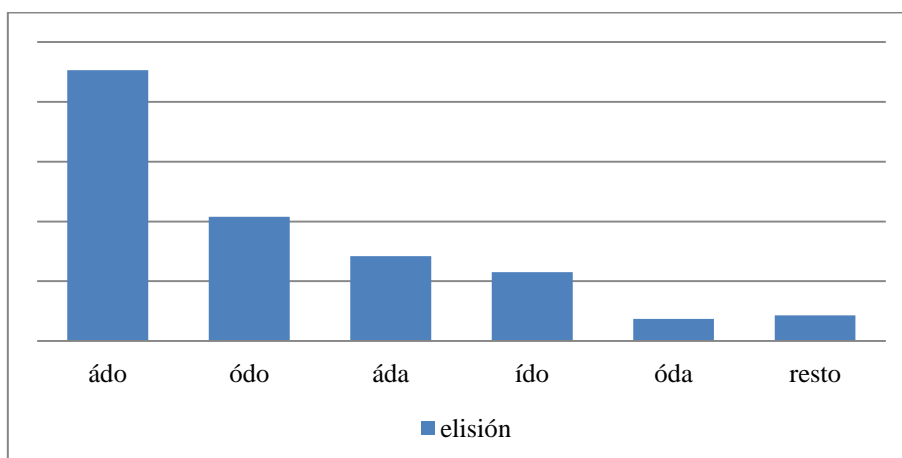
Tabla 7. Terminaciones

[-ádo] <i>pasado</i>	463 45,3 %	[-ído] <i>sido</i>	118 11,5 %
[-ódo] <i>todo</i>	213 20,8 %	[-óda] <i>toda</i>	38 3,7 %
[-áda] <i>nada</i>	146 14,2 %	resto	44 4,3 %
		Total	1022 ¹ 100 %

¹En los resultados de estas terminaciones se han incluido las formas en plural.

Se corrobora, por tanto, que el desgaste de la dental intervocálica se concreta mayoritariamente en la terminación [-ádo], ligeramente por debajo del 50 % sobre el total de casos. Las demás terminaciones se alejan ya bastante del valor porcentual más elevado y arrojan unos índices entre el 20,8 % [-ódo] y el 11,55 % [-ído] en unas combinaciones e inferiores al 5 % en las restantes.

Gráfico 2. Terminaciones



3.2.5. Entorno consonántico de la palabra

Con esta variable se intenta demostrar si la constitución fónica de la palabra se encuentra correlacionada con la retención o pérdida del sonido dental. Como puede apreciarse, nuestros datos constatan que la elisión tiene lugar fundamentalmente cuando a la /d/ intervocálica le precede otra dental pronunciada (58,2 %): *adelantaDo* > *adelantao*, *agradaDo* > *agradao*, *ayudaDo* > *ayudao*, *dedicaDo* > *dedicao*, *federadoDo* > *federao*. A continuación, con el 45 % de casos de elisión, se sitúan las ocurrencias donde nuestra variable dependiente aparece sola en la estructura fonética de la palabra (45,0 %): *aburrido* > *aburrío*, *lado* > *lao*, *pasado* > *pasao*.

Tabla 8. Entorno consonántico de la palabra

	FRECUENCIA	PORCENTAJE	TOTAL
No hay en el entorno /d/	990	45,0	2200
/d/ previa realizada [d]	32	58,2	55
/d/ posterior realizada [d]	0	0,0	23
/d/ posterior elidida	0	0,0	32

Chi² = 48,485 (3). Sig. ,000
V de Cramer = ,145. Sig. ,000

3.2.6. Asimilación al turno de palabra anterior

Con el análisis de la asimilación al turno de palabra anterior se atiende a la posible influencia que pudiera tener en la manifestación oral del hablante el hecho de que en dicho turno hubiera aparecido, en mayor o menor medida, casos de retención o de no pronunciación de la dental. Nuestros resultados confirman que la elisión es más frecuente cuando en el turno anterior existen dentales elididas (70,3 %). Este porcentaje desciende

hasta el 28,5 % en caso de haber /d/ articulada en el turno anterior. La variante elidida también avanza con intensidad si en el turno anterior no se encontraba ninguna aproximante (46,7 %).

Tabla 9. Asimilación al turno de palabra anterior

	FRECUENCIA	PORCENTAJE	TOTAL
No hay /d/ en el turno anterior	835	46,7	1788
Hay una o más /d/ elidida en el turno anterior	64	70,3	91
Hay una o más /d/ realizadas en el turno anterior	123	28,5	431
Chi ² = 72,572 (2). Sig. ,000			
V de Cramer = ,177. Sig. ,000			

3.3. Variables lingüísticas: morfológicas

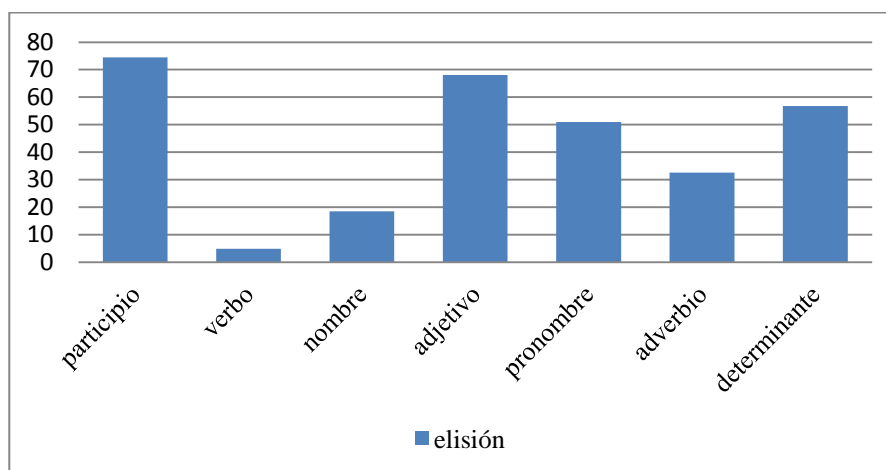
3.3.1. Categoría gramatical

La categoría gramatical es un factor muy condicionante en la variación de la /d/. En la tabla 10 se muestra el valor de la elisión en cada categoría considerada. Se aprecia que son el participio (74,5 %) y el adjetivo (68,1 %) las categorías más favorecedoras de la pérdida de la dental. Entre ambas superan el 50 % de los casos de elisión (558/1022). Los pronombres y determinantes (51,0 % y 56,8 %) mantienen unos índices porcentuales altos, si bien no llegan al extremo de participios y adjetivos. Los adverbios, por su parte, descienden porcentualmente, con el 32,6 %, mientras que nombres y verbos son los menos decisivos en el proceso de elisión, pese a su gran presencia en el corpus.

Tabla 10. Categoría gramatical

	FRECUENCIA	PORCENTAJE	TOTAL
Verbo-participio	353	74,5	474
Verbo	15	4,9	306
Nombre	101	18,5	545
Adjetivo	205	68,1	301
Pronombre	174	51,0	341
Adverbio	28	32,6	86
Determinante	146	56,8	257
Chi ² = 610,678 (6). Sig. ,000			
V de Cramer = ,514. Sig. ,000			

Gráfico 3. Porcentaje elisión



3.3.2. Homofonía

Mediante esta variable gramatical nos proponemos averiguar si la homofonía tiene incidencia en la desaparición del segmento /d/. Los casos de homofonía entre nombre o adjetivo y participio (*alumbrado, pasado*) ofrecen el índice porcentual más elevado (71,8 %), en tanto que la homofonía entre adjetivo y nombre (*soldado*) desciende al 18,8 %. Otros casos de homofonía alcanzan el 56,9 % de consonante dental elidida.

Tabla 11. Homofonía

	FRECUENCIA	PORCENTAJE	TOTAL
Ausencia de homofonía	577	37,2	1549
Homofonía entre nombre o adjetivo - participio	122	71,8	170
Homofonía entre adjetivo - nombre	3	18,8	16
Homofonía entre nombre-verbo	0	0,0	13
Otros casos	320	56,9	562

$\chi^2 = 134,162$ (4). Sig. ,000

V de Cramer = ,241. Sig. ,000

3.3.3. Límite morfológico

El análisis del límite morfológico se detiene en examinar si condiciona la variación el hecho de que el sonido dental forme parte de la raíz léxica de la palabra o bien del morfema. Según se desprende de nuestros datos, la elisión se ve potenciada con mucha fuerza cuando la /d/ aparece en el constituyente morfemático de la palabra (68,3 %, 603/883), frente al 29,4 % (419/1427) obtenido por los casos en que la dental se integra en el lexema. Una de las razones por las que se registra tal porcentaje de elisiones en el

componente lexemático obedece a la gran cantidad de palabras recogidas del tipo *todo*, *cada*, *nada*, etc. ($\chi^2 = 335,078$ (1), sig. ,000; V de Cramer = ,381. Sig. ,000).

3.4. Variables lingüísticas: léxicas

3.4.1. Difusión léxica

Respecto al listado de palabras de uso frecuente que analizamos con esta variable, se advierte que son las palabras *todo* (núcleo, 48,9 % y modificador, 65,4 %) y *nada* (53,5 %) las que más potencian la caída de la /d/. Por su parte, el proceso de omisión de la dental sonora se detiene totalmente en las palabras *vida* y *además*.

Tabla 12. Difusión léxica

	FRECUENCIA	PORCENTAJE	TOTAL
vida	0	0,0	55
además	0	0,0	26
todavía	6	28,6	21
cada	1	2,8	36
nada	85	53,5	159
quedar	11	15,5	71
poder	5	3,1	161
todo (núcleo)	88	48,9	180
todo (modificador)	142	65,4	217
otras	684	49,4	1384
Chi ² = 287,307 (9). Sig. ,000			
V de Cramer = ,353. Sig. ,000			

3.4.2. Funcionalidad

Los valores obtenidos en este factor señalan que la elisión se ve favorecida tanto cuando la /d/ marca diferencia semántica en un par mínimo de diferente categoría gramatical (51,7 %, *todos/tos*, *comida/comía*) como cuando no existe funcionalidad virtual (45,1 %). Sin embargo, se frena, llegando a ser inexistente, cuando la /d/ marca diferencia semántica en un par de unidades léxicas de la misma categoría gramatical (*vida/vía*). La posible confusión de estos pares léxicos en el discurso hablado se resuelve por medio del contexto.

Tabla 13. Funcionalidad

	FRECUENCIA	PORCENTAJE	TOTAL
La <i>d</i> no es funcional	932	45,1	2065
Distingue pares de distinta categoría	90	51,7	174
Distingue pares de igual categoría	0	0,0	71

Chi² = 60,949 (2). Sig. ,000
V de Cramer = ,162. Sig. ,000

3.4.3. Categoría léxica

En cuanto a la categoría léxica, se comprueba que ante nombres propios el rechazo a la elisión es muy elevado, solo alcanza el 7,7 % (3/39): *Granada, Cádiz, La Rinconada, Valladolid*; en cambio, bajo la categoría *otros* (términos no marcados) es donde la pérdida del sonido dental aporta un porcentaje bastante importante (44,9 %, 1019/2271) (Chi² = 21,483 (1). Sig. ,000; V de Cramer = ,096. Sig. ,000).

3.5. Variables estilísticas

3.5.1. Tenor-edad

La variable tenor-edad determina si la edad del informante con respecto a la del entrevistador se halla correlacionada con la desaparición de la dental. Como puede verse en la tabla 14, la elisión se ve determinada fundamentalmente si el informante es mayor que el interlocutor (46,5 %). Este porcentaje desciende un poco cuando es el informante menor que el entrevistador (42,3 %). En los casos de solidaridad de edad, el valor porcentual de la elisión llega al 39 %.

Tabla 14. Tenor y edad

	FRECUENCIA	PORCENTAJE	TOTAL
Solidaridad de edad	242	39,0	620
I < E	60	42,3	142
I > E	720	46,5	1548

Chi² = 10,282 (2). Sig. ,006
V de Cramer = ,067. Sig. ,006

3.5.2. Tenor-proximidad

Respecto a esta variable, el índice de porcentaje más alto de elisión se corresponde con entrevistas donde los intervinientes poseen un fuerte grado de parentesco (amigos, vecinos, compañeros, parientes), con un 61,7 %, seguido de los casos en que los participantes se conocen débilmente (46,2 %) o bien no se conocían con anterioridad a la grabación (34,6

%). Obsérvese cómo la elisión va disminuyendo conforme la relación entre el informante y el entrevistador posee lazos personales menos estrechos.

Tabla 15. Tenor y proximidad

	FRECUENCIA	PORCENTAJE	TOTAL
<i>Insider</i>	87	61,7	141
<i>Outsider</i>	735	46,2	1591
Relación surgida en la entrevista	200	34,6	578
Chi ² = 41,665 (2). Sig. ,000			
V de Cramer = ,134. Sig. ,000			

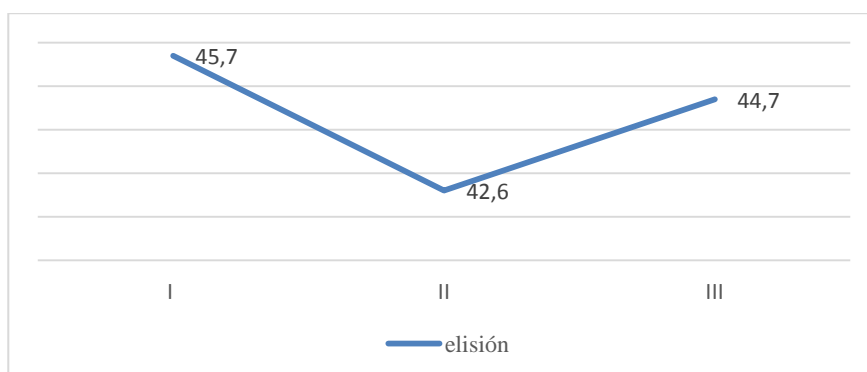
3.6. Variables sociales

Los factores sociales examinados son el sexo y la edad. Una vez efectuados los correspondientes análisis estadísticos, resulta que el segundo factor, esto es, la edad, ha presentado unos valores no significativos. Detengámonos en cada una de ellos.

Según el sexo, observamos que en nuestro corpus los hombres lideran la frecuencia de elisiones (51,3 %, 556/1084) frente a las mujeres, las cuales se muestran más resistentes a la hora de omitir el sonido dental, con el 38 % (466/1226) (Chi² = 41,141 (1). Sig. ,000; V de Cramer = ,133. Sig. ,000).

Por su parte, si atendemos a la *edad*, los más jóvenes son quienes más eliden la dental (45,7 %), seguidos de los hablantes de la tercera generación (44,7 %) y los de la segunda generación (42,6 %). Por tanto, jóvenes y mayores favorecen la elisión, mientras que los de mediana edad tienden a frenarla algo más.

Gráfico 4. Porcentaje de elisión según grupo generacional



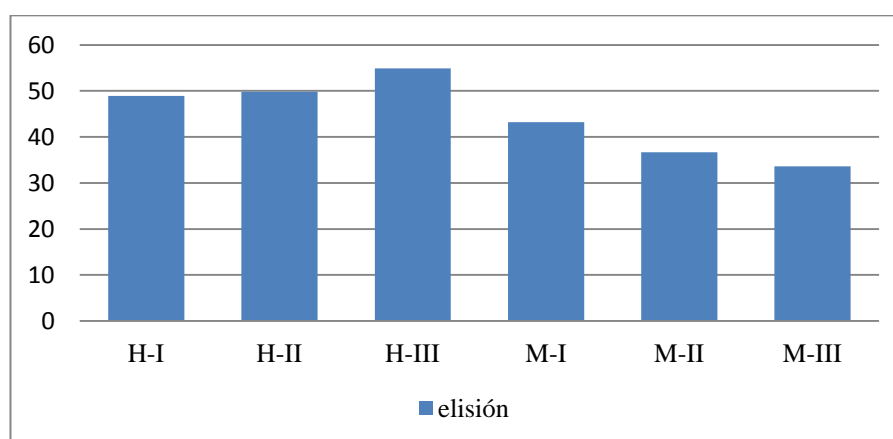
Si correlacionamos nuestras dos variables sociales con la elisión de la /d/ en el entorno general, objeto de nuestro estudio, obtenemos unos resultados estadísticos significativos cuyos porcentajes representamos a continuación:

Tabla 16. Relación entre sexo y edad

	FRECUENCIA	PORCENTAJE	TOTAL
Hombres I generación	159	48,9	325
Hombres II generación	195	49,9	391
Hombres III generación	202	54,9	368
Mujeres I generación	177	43,2	410
Mujeres II generación	175	36,7	477
Mujeres III generación	114	33,6	339

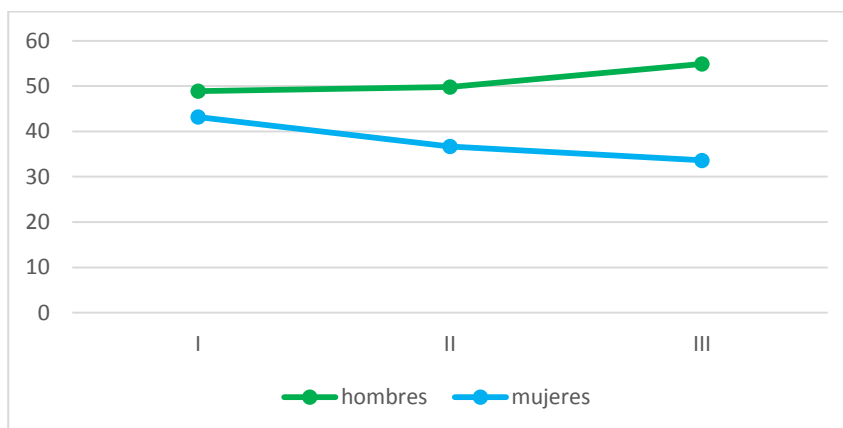
Chi² = 51,535 (5). Sig. ,000
V de Cramer = ,149. Sig. ,000

Gráfico 5. Porcentajes elisión según sexo y edad (entorno general)



Como puede comprobarse en el gráfico 5, llama la atención el comportamiento de la elisión al examinar ambas variables en conjunto: la línea trazada por los hombres se dispone gradualmente en ascenso (los mayores eliden más que los jóvenes), en tanto que el trazado correspondiente a las mujeres se describe de forma descendente (las jóvenes eliden más que las mayores). En todas las generaciones ellas se muestran mucho más conservadoras que los hombres, especialmente en el grupo generacional de más edad (54,9 % frente a 33,6 %).

Gráfico 6. Porcentaje elisión por sexo y edad (entorno general)



3.7. Análisis de la variación individual

Una vez finalizado el análisis bivalente de los factores lingüísticos y socioestilísticos, conviene detenerse en describir el comportamiento fonético de cada uno de los individuos que forman parte de nuestro corpus de trabajo con respecto al fenómeno de la elisión de la dental, porque participamos de la consideración de que “es la actitud individual hacia la variable lingüística la que mejor explica la variación” (Molina & Paredes, 2014: 87). Siguiendo el modelo propuesto por Villena *et al.* (2011: 330-331), establecemos a continuación la gradación de la elisión en los cuatro entornos.

Tabla 17. Realizaciones individuales de elisión

hablantes	edad	sexo	general	restringido	morfemático	-ado
1	I	hombre	0,65	0,78	0,89	0,96
2	I	hombre	0,40	0,52	0,63	0,77
3	I	hombre	0,46	0,49	0,59	0,88
4	I	hombre	0,46	0,54	0,79	0,80
5	I	mujer	0,55	0,73	0,76	1,00
6	I	mujer	0,54	0,71	0,88	0,92
7	I	mujer	0,35	0,42	0,72	0,87
8	I	mujer	0,34	0,41	0,74	0,91
			media 0,47	media 0,58	media 0,75	media 0,89
9	II	hombre	0,52	0,65	0,69	1,00
10	II	hombre	0,41	0,56	0,64	0,88
11	II	hombre	0,50	0,69	0,84	0,96
12	II	hombre	0,53	0,66	0,72	0,83
13	II	mujer	0,24	0,33	0,56	0,79
14	II	mujer	0,30	0,36	0,56	1,00
15	II	mujer	0,60	0,72	0,76	0,98
16	II	mujer	0,15	0,19	0,33	0,58
			media 0,41	media 0,52	media 0,64	media 0,88

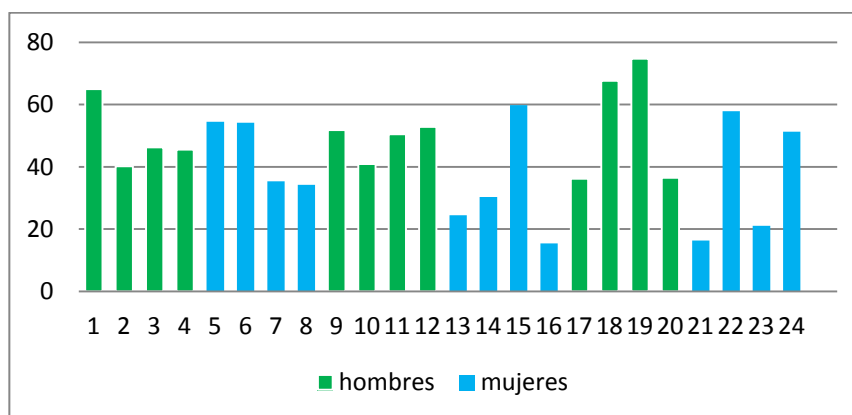
17	III	hombre	0,36	0,45	0,55	0,91
18	III	hombre	0,68	0,74	0,88	1,00
19	III	hombre	0,75	0,81	0,82	0,94
20	III	hombre	0,37	0,49	0,47	0,70
21	III	mujer	0,16	0,24	0,50	0,89
22	III	mujer	0,58	0,76	0,59	1,00
23	III	mujer	0,21	0,33	0,48	1,00
24	III	mujer	0,51	0,62	0,58	1,00
			media 0,45	media 0,56	media 0,61	media 0,93
Media global			0,44	0,55	0,67	0,9
Desv típica			0,16	0,18	0,15	0,11

Según se desprende de la tabla, los datos se ajustan a un patrón en forma de “uve”, por grupos etarios, para los entornos general (I: 0,47; II: 0,41, III: 0,45), restringido (I: 0,58; II: 0,52; III: 0,56) y *-ado* (I: 0,89; II: 0,88; III: 0,93), si bien menos acusado en este último. El entorno morfemático (I: 0,75; II: 0,64; III: 0,61) marca, sin embargo, una tendencia en progresión descendente. En cuanto a los promedios de elisión por entornos, estos se disponen de modo ascendente (menor en el entorno general -0,44- y mayor en el entorno propicio *-ado* -0,9-).

3.7.1. Entorno general

En el gráfico 7 se refleja el porcentaje individual de elisión de cada hablante en el entorno general. Los usos individuales, según puede verse, muestran una gran desigualdad en sus valores porcentuales, sobre todo en las generaciones segunda y tercera.

Gráfico 7. Porcentaje individual de la elisión de d/ (entorno general)¹



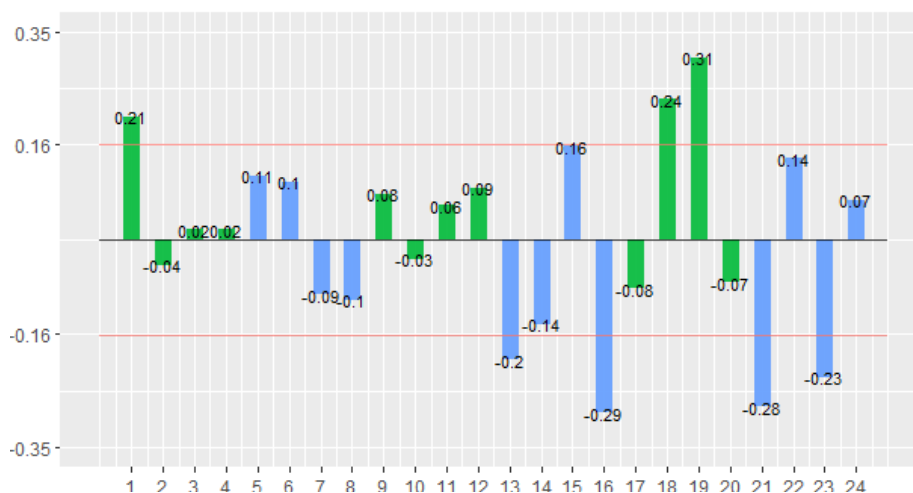
¹ En el gráfico aparecen los 24 informantes de nuestra muestra. Se ordenan de la siguiente manera: 1 al 4 (hombres, I generación), 5 al 8 (mujeres, I generación), 9 al 12 (hombres, II generación), 13 al 16 (mujeres, II generación), 17 al 20 (hombres, III generación) y 21 al 24 (mujeres, III generación).

Entre los hombres es donde descubrimos los comportamientos más extremos: los informantes 1, 18 y 19 ofrecen los valores porcentuales más elevados de elisión, mientras que los informantes 13, 16, 21 y 23, mujeres, reflejan las cifras más bajas de pérdida de la dental. Asimismo, podemos comprobar cómo los hablantes (hombres y mujeres) de la primera generación (informantes núms. 1 al 8) superan el 30 % de elisión. Igualmente se constata que son las mujeres en las dos generaciones restantes quienes frenan con más intensidad la elisión de la /d/ pues no superan el 30 % (informantes 13, 14, 16, 21 y 23).

En el gráfico 8, donde se detalla la diferencia de cada individuo en función de la media de elisión, la zona de valores negativos comprende 11 personas (4 hombres y 7 mujeres), mientras que en la zona de valores positivos, donde se favorece la elisión, encontramos 13 sujetos (8 hombres y 5 mujeres). También, hemos de subrayar que en ambas zonas existe el mismo número de rangos, lo cual quiere decir que los hablantes, ya promuevan o frenen la elisión de la dental, se comportan de modo homogéneo.

Sirviéndonos del resultado de la desviación típica (0,16), podemos descubrir los hablantes que destacan por fomentar o rechazar la innovación fonética. En el gráfico 8 se puede advertir que un total de tres informantes (1, 18 y 19) son quienes lideran el cambio ya que son los que más potencian la variante innovadora. Se trata de un sujeto de la generación joven y dos de la de mayor edad. El informante 19 es el que muestra una conducta lingüística más avanzada, muy por encima de la desviación típica, lo cual lo convierte en líder de la innovación fonológica. En la franja negativa, por el contrario, se distribuyen los hablantes que tienden a un comportamiento conservador y que, en este caso, se trata de tres mujeres (una de la generación media y las restantes de la generación mayor).

Gráfico 8. Diferencia de cada sujeto respecto a la media de elisión (entorno general)

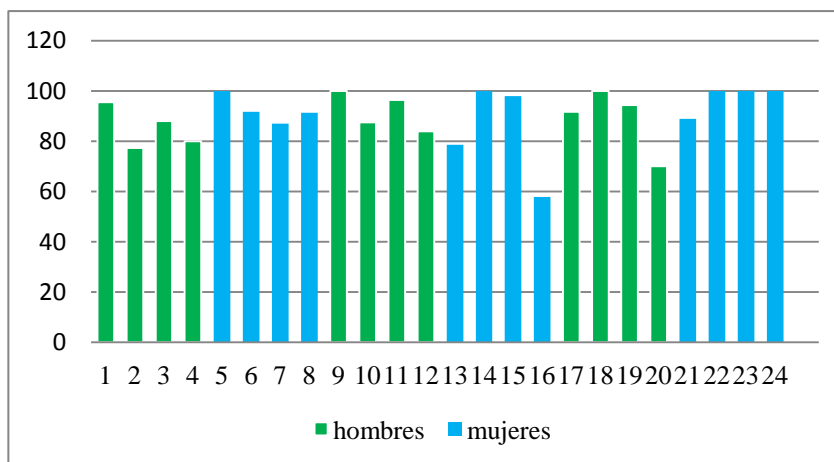


3.7.2. Entorno *-ado*

Sobre el comportamiento individual de nuestros informantes en el entorno *-ado*, cabe señalar que todos ellos eliden la dental por encima del 50 %. Los informantes 5, 9, 14, 18, 22, 23 y 24 siempre omiten la /d/ en este contexto fónico. Los cuatro últimos pertenecen a

la tercera generación (un hombre y tres mujeres). Aparte de estos hablantes, un grupo de 7 encuestados superan el 90 % de elisión (informantes 1, 6, 8, 11, 15, 17, 19). Como se desprende del gráfico 9, aquí el desgaste de la dental es extremo, teniendo en cuenta que el individuo (mujer de la segunda generación) que más resistencia mantiene promueve la elisión en un 58 % de los casos. Por generaciones, se observa que es la mayor la que más favorece la pérdida del sonido dental, en tanto que las otras dos generaciones mantienen unas medias muy próximas.

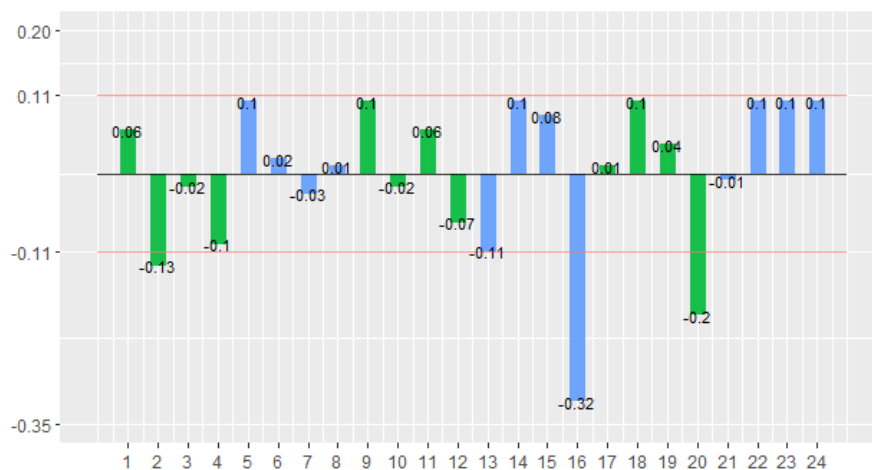
Gráfico 9. Porcentaje individual de la elisión de /d/ (entorno *-ado*)



En cuanto a la distribución de nuestros informantes según la media de elisión, podemos decir que 14 encuestados eliden más de la media (6 hombres y 8 mujeres) y 10 menos (6 hombres y 4 mujeres). En este entorno favorecedor de la elisión, notamos que la zona de valores positivos solo cuenta con un rango porcentual, lo cual significa que los hablantes innovadores presentan un comportamiento más homogéneo que quienes aparecen en la zona negativa.

Partiendo de la consideración de la desviación típica, que es del 0,11, podemos comprobar que quienes lideran el cambio lingüístico son los informantes 5, 9, 14, 18, 22, 23 y 24 (5 mujeres y 2 hombres, con predominio de mayores de edad). Todos ellos muestran una desviación respecto a la media de 0,10 puntos porcentuales. Frente a este grupo favorecedor del cambio, se encontrarían los hablantes más conservadores, aunque también con unos altos porcentajes de elisión (informantes 16 -57,9 %- y 20 -70 %-).

Gráfico 10. Diferencia de cada sujeto respecto a la media de elisión (entorno -ado)



3.8. Análisis multivariante

Mediante el modelo probabilístico de análisis multivariante intentamos explicar la interacción conjunta de todos los factores sobre la variable dependiente así como el peso determinado de cada uno de ellos. En efecto, con el análisis de regresión logística se puede comprobar en qué medida contribuyen solidariamente las variables seleccionadas a explicar la variación observada y determinar la incidencia que tienen las variables independientes sobre la elisión de la *d* intervocálica cuando ambas se correlacionan (Molina & Paredes, 2014: 99).

Asimismo con el análisis de subida y bajada (*binomial up & down*), aparte de obtenerse los pesos probabilísticos, el programa nos selecciona los grupos de factores estadísticamente significativos, descartando los que no lo son, y selecciona la combinación de grupos de factores más adecuada para la investigación.

Para llevar a cabo este aspecto nos ayudaremos del *GoldVarb X²*, programa informático desarrollado por Sankoff, Tagliamonte y Smith (2005), del cual hemos obtenido los resultados que se exponen en la tabla 18. Una vez hechos los cálculos, el programa elimina la incidencia de 9 de los 20 factores analizados, ya sea por su escasa influencia o porque no son estadísticamente significativos. Las variables independientes eliminadas son las siguientes: lingüísticas (número de sílabas, estructura acentual, entorno consonántico de la palabra, entorno consonántico secuencial y funcionalidad), estilísticas (tenor-edad, especialización y fase de interacción) y sociológicas (edad). Asimismo, el programa establece las variables significativas en la elisión de la dental (11, en nuestro caso)

En la tabla siguiente se ofrecen ordenadas de forma decreciente las variables independientes según su rango (elemento de medición del grado de incidencia en la elisión)

² Las variantes que posean valores superiores a 0,500 serán significativas, favoreciendo la elisión, y cuanto más se aproximen a 1 mayor peso probabilístico tendrán. Si tienen valores por debajo de 0,500, impiden la elisión y en caso de mantenerse en 0,500 o bien muy próximo a este, ni potencian ni retienen el fenómeno.

y se incluye el peso probabilístico específico de cada variante dentro del grupo de factores correspondiente. Según los resultados de la tabla, se observa que son las variables lingüísticas las que se sitúan en los primeros puestos del ordenamiento según el valor del rango.

Tabla 18. Jerarquía de rango y variables (entorno general)

RANGO Y VARIABLES INDEPENDIENTES	VARIANTES	PESO PROBABILÍSTICO
1. Difusión léxica (rango 0,89)	todavía	0,905
	quedar	0,866
	todo –modificador-	0,641
	todo –núcleo-	0,582
	nada	0,529
	otras	0,474
	poder	0,374
	cada	0,012
2. Entorno vocálico previo (rango 0,72)	[á]	0,784
	[o]	0,524
	[ó]	0,474
	[a]	0,468
	[e]	0,271
	[í]	0,212
	[é]	0,062
3. Entorno vocálico posterior (rango 0, 70)	[í]	0,799
	[é]	0,765
	[o]	0,610
	[a]	0,348
	[á]	0,094
4. Posición del acento (rango 0,60)	precede inmediatamente	0,624
	sílaba tónica	0,170
	sigue inmediatamente	0,020
5. Categoría gramatical (rango 0,56)	adverbio	0,870
	determinante	0,670
	participio	0,599
	adjetivo	0,581
	pronombre	0,509
	verbo	0,336
	nombre	0,309
6. Tenor-proximidad (rango 0,40)	<i>insider</i>	0,760
	<i>outsider</i>	0,528
	relación por entrevista	0,356

7. Homofonía (rango 0,40)	otros casos	0,515
	ausencia	0,512
	adjetivo-nombre/participio	0,393
	adjetivo/nombre	0,113
8. Asimilación turno anterior (rango 0,36)	hay d elidida	0,688
	no hay /d/	0,535
	hay d realizada	0,322
9. Categoría léxica (rango 0,36)	otros	0,507
	nombre propio	0,149
10. Límite morfemático (rango 0,36)	morfema	0,717
	lexema	0,360
11. Sexo (rango 0,24)	hombre	0,629
	mujer	0,385
<i>Log likelihood = -841,679; Significance = 0,005</i>		

4. CONCLUSIONES

1. En el entorno general la elisión de la dental supone el 44,2 % de los casos en el sociolecto bajo frente al 18 % del sociolecto alto. Tal como formulábamos en la hipótesis 1, el elevado porcentaje obtenido obedece al tipo de sociolecto que analizamos. Se trata de una cifra muy superior a las arrojadas por otros estudios centrados en sociolectos altos e incluso entre personas de menor nivel sociocultural. Si comparamos nuestros resultados con otros estudios, constatamos que los hablantes sevillanos con menos grado de instrucción patrocinan la elisión de la /d/ muy por encima de lo que sucede, por ejemplo, con el comportamiento de otros grupos de hablantes pertenecientes al mismo estrato social (Caracas, 17,99 %; Lima, 33,1 % y Santiago, 32,65 %) y algo inferior a los datos procedentes de Las Palmas (46,95 %) (Alba, 2000: 62).

2. Las variables lingüísticas, conforme adelantábamos en la hipótesis 2, son más favorecedoras de la variación que los factores externos (situacionales o sociales). Las variables internas más influyentes en la pérdida de la dental, enunciadas de mayor a menor incidencia, son la difusión léxica, el contorno vocálico (vocales previas y luego las posteriores), el acento, la categoría gramatical, el tenor-proximidad, la homofonía, la asimilación al turno de palabra anterior, la categoría léxica, el límite morfemático y el sexo. Todas ellas presentan unas correlaciones entre variables de carácter moderado frente al resto de factores internos y externos, que manifiestan una débil asociación. Según se preveía en la hipótesis 3, el entorno vocálico previo y posterior son los factores que más peso han mostrado en la variación de /d/. Igualmente, la pérdida de la dental depende mucho de que esta pertenezca a la estructura morfemática de la palabra (sufijo verbal de participio, sustantivos y adjetivos derivados) o a la base lexemática. En esta parte de la palabra su desaparición queda altamente frenada (hipótesis 4). Ciertamente, el lexema se ve afectado por la omisión de /d/ en los casos de *todo*, casi con los mismos porcentajes ya funcionaran como pronombres o como modificadores, y *nada*. También se comprueba la hipótesis 5, dado que son los participios verbales y adjetivos derivados las categorías gramaticales que más determinan la variante elidida, sobre todo, en las terminaciones en -

ado. En lo que afecta a otras terminaciones, las formas léxicas acabadas en *-odo*, *-ada* e *-ido* sufren mucho más la pérdida de la /d/ que sujetos de sociolectos altos.

3. En cuanto a los factores socioestilísticos, los hombres se muestran bastante más favorables a la elisión (51,3 % frente al 38 % de las mujeres). Por grupos de edad, jóvenes y mayores eliden más que el grupo de mediana edad, si bien las diferencias porcentuales entre las tres generaciones no son muy llamativas, lo cual se refleja en los valores no significativos aportados por la prueba estadística chi-cuadrado. En el análisis en conjunto entre sexo y edad, resulta que quienes propician en mayor medida la elisión son los hombres de la 3ª generación (54,9 %), mientras que las mujeres de esa misma generación son las que destacan por resistirse a la innovación lingüística (33,6 %). Entre los factores contextuales, solo las variables tenor-edad y tenor-proximidad han presentado significación estadística: la pérdida predomina cuando el informante posee más edad que su interlocutor así como cuando no existe apenas formalidad en la relación personal entre el entrevistado y el encuestador.

4. El entorno propicio *-ado* se convierte en el contexto donde la innovación fónica resulta más extrema, con casi un 91 % (hipótesis 6). De los 462 casos de elisión, el 55,8 % corresponde a participios verbales y el 29,6 % a adjetivos derivados participiales (conjuntamente alcanzan el 85,4 %). En este contexto fónico quienes encabezan el avance de la elisión son las personas mayores.

5. El comportamiento individual en el entorno general ofrece unos porcentajes muy desiguales, fundamentalmente en los grupos etarios de mediana y mayor edad. Los procesos más avanzados de elisión se encuentran entre los hombres, en tanto que las mujeres son las que más resistencia muestran hacia la omisión de la dental. En lo que se refiere al entorno *-ado*, todos los sujetos eliden la /d/ por encima del 50 %. Los índices más elevados corresponden a la tercera generación, donde 3 mujeres alcanzan los resultados máximos. Asimismo, 7 individuos de una muestra de 24 sujetos han elidido la dental en todas las ocurrencias donde este sonido aparecía entre vocales. Todos los hablantes favorecen la elisión de modo intenso: 14 de ellos practican la omisión de la aproximante por encima del 90 %.

6. En cuanto al análisis multivariante aplicado, podemos decir que los grupos de factores más significativos en el peso probabilístico de la elisión son los siguientes: difusión léxica, entorno vocálico previo, entorno vocálico posterior, posición del acento, categoría gramatical, tenor-proximidad, homofonía, asimilación al turno anterior, categoría léxica, límite morfemático y sexo.

7. El fenómeno de variación que nos ocupa se halla condicionado por razones morfológicas y léxicas (Moya y García Wiedemann 2009: 119). En efecto, el gran desgaste de la /d/ intervocálica afecta principalmente a los participios (con función verbal o adjetiva) y a palabras de uso muy frecuente como *todo* (ya actúen como núcleo o como modificador) y *nada*. Conjuntamente, suman 871 ocurrencias con variante elidida (871/1022). Desde el punto de vista léxico, se corrobora la agrupación de casos de elisión en los participios y adjetivos frente a los ejemplos de retención patrocinados por verbos, nombres y adverbios. Coincidimos, pues, con Moya y García Wiedemann (2009: 120) cuando afirman que la

pérdida de /d/ intervocálica consiste en un proceso de cambio lingüístico restringido a los participios pasivos, adjetivos deverbales y determinadas unidades léxicas.

Referencias bibliográficas

Alba, Orlando. 2000. Elisión de la /d/ intervocálica postónica. En Orlando Alba, *Nuevos aspectos del español en Santo Domingo*, 49-72. Santo Domingo: Librería La Trinitaria/Brigham Young University.

Almeida, Manuel. 2011. Restricciones sociolingüísticas en un caso de alternancia (morfo)fonológica: elisión de /d/ en una comunidad urbana canaria. *Lingüística Española Actual* XXXIII: 29-53.

Alvar, Manuel. 1972. *Niveles socio-culturales en el habla de Las Palmas de Gran Canaria*. Las Palmas de Gran Canaria: Ediciones del Excmo. Cabildo Insular de Gran Canaria.

Caravedo, Rocío. 1990. *Sociolingüística del español de Lima*. Lima: Pontificia Universidad Católica del Perú.

Cedergren, Henrieta. 1979. La elisión de la /d/: un ensayo de comparación dialectal. *Boletín de la Academia Puertorriqueña de la Lengua Española* 7: 19-29.

D'Introno, Francesco & Juan Manuel Sosa. 1986. Elisión de la /d/ en el español de Caracas: aspectos sociolingüísticos e implicaciones teóricas. En Rafael Núñez Cedeño, Iraset Páez Urdaneta & Jorge M. Guitart (eds.), *Estudio sobre la fonología del español del Caribe*, 35-163. Caracas: La Casa de Bello.

Gómez Molina, José Ramón. 2005. Estudio sociolingüístico del español de Granada, Las Palmas, Lleida, Madrid-Alcalá, Málaga y Valencia. *Lingüística* 17: 164-173.

Gómez Molina, José Ramón. 2013. Interacción de factores internos y externos en la pronunciación de la /d/ intervocálica. En José Ramón Gómez Molina (ed.), *El español de Valencia. Estudio sociolingüístico*, 31-68. Berna: Peter Lang.

Gómez Molina, José Ramón & María Begoña Gómez Devís. 2010. Mantenimiento y elisión de la /d/ intervocálica en el español de Valencia. *Verba* 37: 89-122.

Gómez Molina, José Ramón, Isabel Molina & Florentino Paredes. 2012. La variación de la -/d/-intervocálica en comunidades de habla conservadoras de España: los casos de Madrid y Valencia". En Ana M^a Cestero, Isabel Molina & Florentino Paredes (eds.), *La lengua, lugar de encuentro. Actas del XVI Congreso Internacional de la Asociación de Lingüística y Filología de la América Latina, 1975-1986*. Alcalá de Henares: SPP Universidad Alcalá.

Henríquez Ureña, Pedro. 1975. *El español de Santo Domingo*. Santo Domingo: Editorial Taller.

Isbasescu, Cristina. 1968. *El español en Cuba. Observaciones fonéticas y fonológicas*. Bucarest: Sociedad Rumana de Lingüística Románica.

Lapesa, Rafael. 1981. *Historia de la lengua española*. Madrid: Gredos.

López Morales, Humberto. 1971. *Estudios sobre el español de Cuba*. New York: Las Américas Publishing Co.

- López Morales, Humberto. 1983. *Estratificación social del español de San Juan de Puerto Rico*. México: UNAM.
- Malaver, Irania & Lorena Perdomo. 2016. La elisión de /d/ en posición intervocálica en la comunidad caraqueña. *Boletín de Filología*, LI, 2: 147-179.
- Martín Butragueño, Pedro. 2014. Obstruyentes oclusivas: tensión y relajamiento como motor de la variación fónica. Notas sobre la variación en las oclusivas orales. En *Fonología variable del español de México. vol. I: procesos segmentales*, 245-272. México: El Colegio de México.
- Molina, Isabel. 2001. Geografía y estratificación social de un cambio fonético: la -d- en español peninsular. *Verba* 28: 81-99.
- Molina, Isabel. 2006. Innovación y difusión del cambio lingüístico en Madrid. *Revista de Filología Española* 86, 1: 127-149.
- Molina, Isabel. 2009. La tensión del cambio lingüístico: a propósito de la elisión de la /d/ intervocálica. En Esteban Montoro del Arco (ed.), *El español del siglo XXI. Actas de las XIV Jornadas sobre la lengua española y su enseñanza*, 211-220. Granada: Universidad.
- Molina, Isabel & Florentino Paredes. 2014. Sociolingüística de la elisión de la dental /d/ en Madrid (Distrito de Salamanca). *Cuadernos de Lingüística* 2: 55-114.
- Molina, Isabel & Florentino Paredes. 2015. La conservación de la dental -/d/- en el distrito de Salamanca. En Ana María Cestero, Isabel Molina y Florentino Paredes (coord.), *Patrones sociolingüísticos de Madrid*, 63-89, Suiza: Peter Lang.
- Moreno Fernández, Francisco. 1996. Proyecto para el estudio sociolingüístico del español de España y América (PRESEEA). Presentación. *Lingüística* 8: 257-287.
- Moreno Fernández, Francisco. 2004. Cambios vivos en el plano fónico del español: variación dialectal y sociolingüística. En Rafael Cano (coord.), *Historia de la lengua española*, 973-1010. Barcelona: Ariel.
- Moreno Fernández, Francisco. 2005. Corpus para el estudio del español en su variación geográfica y social. El corpus PRESEEA. *Oralia* 8: 123-140.
- Moya, Juan Antonio. 1979. *La pronunciación del español en Jaén*. Granada: Universidad de Granada.
- Moya, Juan Antonio. 2012. Perdido. Resultados de la terminación -ido en el corpus PRESSEA-Granada". *Revista de Filología de la Universidad de La Laguna* 30: 111-130.
- Moya, Juan Antonio & Emilio García Wiedemann. 2009. La elisión de /d/ intervocálica en el español culto de Granada: factores lingüísticos. *Pragmalingüística*, 17: 92-123.
- Moya, Juan Antonio, Emilio García Wiedemann, Esteban Montoro, Marcin Sosinsky, M.^a Concepción Torres, Francisca Pose & Elisabeth Melguizo. 2012. La /d/ intervocálica en Granada: factores lingüísticos y sociales. *Español hablado. Estudios sobre el corpus PRESEEA-Granada*, 95-148. Varsovia: Instituto de Estudios Ibéricos e Iberoamericanos.
- Navarro, Manuel. 1983. La variación del segmento /d/ en Puerto Cabello. *Boletín de la Academia Puertorriqueña de la Lengua Española* 9: 65-72.

Navarro, Manuel. 1995. *El español hablado en Puerto Cabello*. Valencia: Ediciones de la Universidad de Carabobo.

Samper, José Antonio. 1990. *Estudio sociolingüístico del español de Las Palmas de Gran Canaria*. Las Palmas de Gran Canaria: La Caja de Canarias.

Samper, José Antonio. 1996. El debilitamiento de la -d/- en la norma culta de Las Palmas de Gran Canaria. En Marina Arjona, Juan López, Araceli Enríquez, Gilda C. López & Miguel Ángel Novella (eds.), *Actas del X Congreso Internacional de la Asociación de Lingüística y Filología de la América Latina*, 792-796. México: UNAM.

Samper, José Antonio. 2011. Elisión de /d/ en los niveles de estudios primario y universitario de Las Palmas de Gran Canaria. Comparación con otras comunidades de habla. En José Joaquín Bustos Tovar, Rafael Cano, Elena Méndez y Araceli López (eds.), *Sintaxis y análisis del discurso hablado en español. Homenaje a Antonio Narbona*, I, 409-424. Sevilla: Universidad de Sevilla.

Samper, José Antonio y Ana María Pérez. 2003. Variación fonética y cambio en dos modalidades del español de Canarias. En Francisco Moreno, José Antonio Samper, María Vaquero, M.^a Luz Gutiérrez, César Hernández & Francisco Gimeno-Menéndez (coords.), *Lengua, variación y contexto. Estudios dedicados a Humberto López Morales*, 805-821. Madrid: Arco Libros.

Samper, José Antonio & Clara Eugenia Hernández. 2010. Un estudio de variación fonética en el marco del PRESEEA: realizaciones de /d/ entre los hablantes de nivel universitario de Las Palmas de Gran Canaria. *Lingüística Española Actual* 32: 5-34.

Salvador, Gregorio. 1986. *Estudios dialectológicos*. Madrid: Paraninfo.

Sankoff, David, Sali Tagliamonte y Eric Smith. 2005. *GoldVarb X: A variable rule application for Macintosh and Windows*. Toronto: Universidad de Toronto. Disponible en <http://individual.utoronto.ca/tagliamonte/goldvarb.html> [Consulta: 28/11/2017].

Villena, Juan Andrés. 2003. Restricciones de concurrencia entre las consonantes obstruyentes fricativas en los dialectos innovadores del español. Datos de la variación fonológica en el español de Andalucía. En Francisco Moreno, José Antonio Samper, María Vaquero, M.^a Luz Gutiérrez, César Hernández & Francisco Gimeno-Menéndez (coords.), *Lengua, variación y contexto. Estudios dedicados a Humberto López Morales*, 907-922. Madrid: Arco Libros.

Villena, Juan Andrés, Francisco Díaz, Antonio Manuel Ávila & M.^a de la Cruz Lasarte. 2011. Interacción de factores fonéticos y gramaticales en la variación fonológica: la elisión de /d/intervocálica en la variedad de los hablantes universitarios en la ciudad de Málaga. En Yolanda Congosto y Elena Méndez (eds.), *Variación lingüística y contacto de lenguas en el mundo hispánico. In memoriam Manuel Alvar*, 311-359. Madrid/Fráncfort: Iberoamericana/Vervuert.

Villena, Juan Andrés & Juan Antonio Moya. 2016. Análisis comparativo de un cambio fonológico erosivo. Variación de /d/ intervocálica en dos comunidades de habla (Granada y Málaga). *Boletín de Filología*, Tomo LI, 2: 281-321.

Zamora Vicente, Alonso. 1970. *Dialectología española*. Madrid: Gredos.